

鳥頭

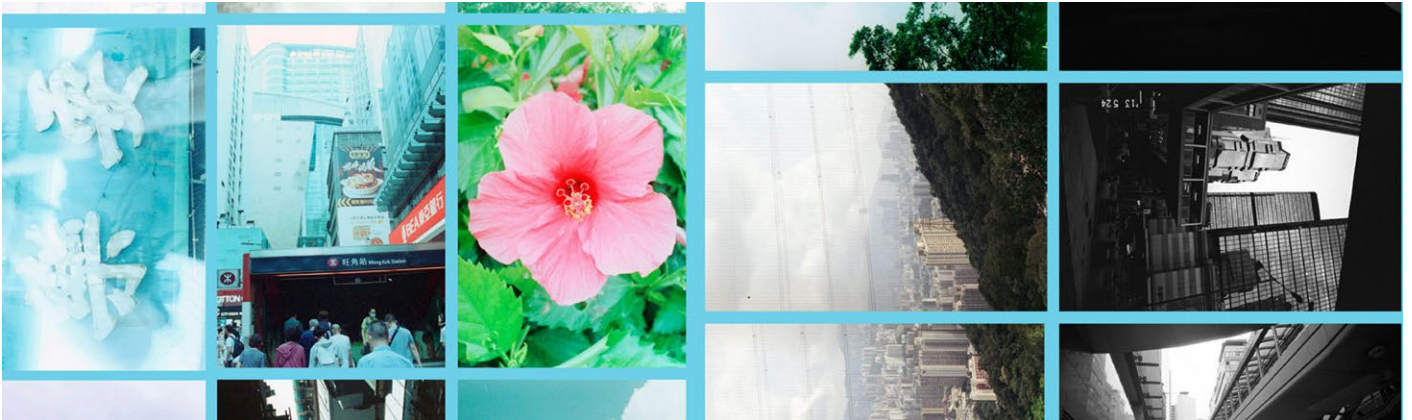
《鳥頭世界 - 克洛昂徠城》

2025年香港巴塞爾藝術展

2025年3月26日 - 3月30日

「亞洲視野」單元

展位3C49



《鳥頭世界 - 克洛昂徠城》（局部），2025年  
UV相紙，亞克力  
158 x 452 厘米 / 62 1/4 x 178 英寸  
限量3版

弗勞爾斯畫廊很榮幸在香港巴塞爾藝術展「亞洲視野」單元展出藝術家組合鳥頭的新作。《鳥頭世界 - 克洛昂徠城》（2025）是《鳥頭世界》矩陣系列的最新攝影裝置，這組作品由124張照片組成，藝術家將過去十年在香港拍攝的照片進行脈絡化的整理和編輯。

《鳥頭世界》的矩陣系列作品通常將紀實性的敘事方式與自由的情感表達相結合，創造出兼具視覺和感官深度的複雜圖像，通過平衡抽象與具象的二元性，形成動態的互動及共存。《鳥頭世界 - 克洛昂徠城》以香港為背景，首次將彩色和黑白照片相互拼接，現實與想象交融在一起，呈現出一片虛構又真實的城市圖景。

作品標題的靈感源自香港許多街道的雙語命名方式，英文或粵語名稱是另一種語言的音譯，保留相同的聲音，但不相同的意思。其中一個例子就是「Sycamore Street」，它的中文/粵語翻譯是「詩歌舞街 (Si-go-mo-gai)」，卻沒有取「Sycamore」的原意「梧桐樹」。在為這組新作命名時，鳥頭採取類似的方式，首先將「Lion Rock」（獅子山）顛倒過來讀，然後將其音譯為中文新詞「克洛昂徠」，再將這個中文新詞以音譯的方式命名為「Clorionline」。通過結合顛倒和音譯的方式，創造出「Clorionline」這個虛構詞彙，來指代作品中反向和自由使用的圖像。



《情放志蕩-夏至-047》，2018年  
馬釘，拼貼照片，熱熔膠  
18.6 x 12.1 x 2.5 厘米  
7 3/8 x 4 3/4 x 1 英寸



《AW-013-C001》，2020年  
拼貼照片  
36.7 x 28.5 x 4 厘米  
14 1/2 x 11 1/4 x 1 5/8 英寸

## 關於藝術家

鳥頭於2004年在上海成立，由宋濤（b.1979）和季煒煜（b.1980）組成。「鳥頭」源自一次為文件命名而來的隨意鍵盤敲擊，兩位成員捕捉周圍的所有生命，探索攝影的可能性，並將自身對觀念藝術的反思運用到圖像中，通過拼貼、裝置、攝影集及其他媒介表達他們的藝術思考。

參展的重要展覽包括：《鳥頭：云云》，UCCA Dune，中國（2024）；京都國際攝影節，京都（2024）；《摸着石頭過河》，沙特阿拉伯迪裡耶當代藝術雙年展，沙特阿拉伯（2021）；《海浪》，上海當代藝術博物館，上海（2020）；《生活城市》，泰特現代美術館，倫敦（2017），《2012新攝影》，紐約現代藝術博物館，美國（2012 - 2013）及第54屆威尼斯雙年展主題展，意大利（2011）。鳥頭作品被國際重要藝術機構收藏，包括泰特現代美術館，紐約現代藝術博物館，上海當代藝術博物館，瑞士尤倫斯基金會及阿斯楚普費恩利現代藝術博物館（挪威）等。

圖片版權：

© 鳥頭（Birdhead），圖片由弗勞爾斯畫廊（Flowers Gallery）提供

如需更多圖片及資料訊息請郵件至：

Echo Guo: [echo@flowersgallery.com](mailto:echo@flowersgallery.com) 或 Leighanne Murray: [leighanne@atelierpublicrelations.com](mailto:leighanne@atelierpublicrelations.com)

## 陳麗雲 《超越表面》

2025年香港巴塞爾藝術展

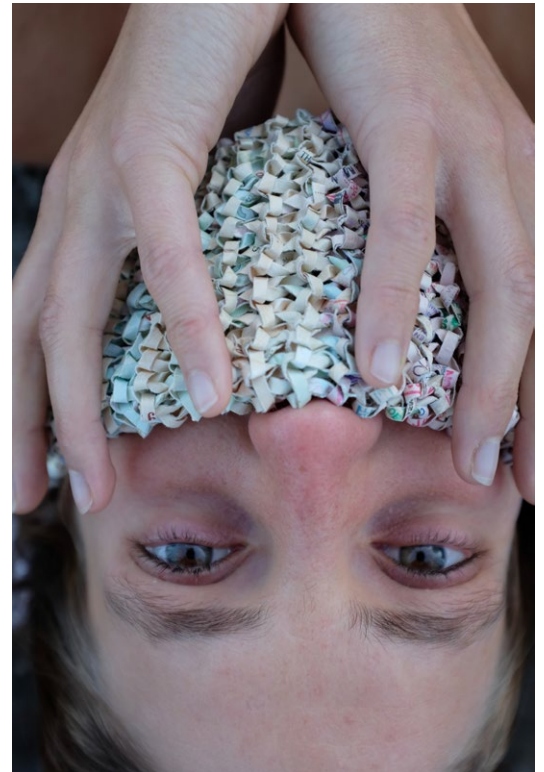
2025年3月26日 - 3月30日

「藝聚空間」單元

弗勞爾斯畫廊很榮幸在「藝聚空間」單元展出駐香港和里斯本藝術家陳麗雲（Movana Chen）的一系列裝置作品：《超越表面》、《裝構》和《連接與邊界》。

「我們能透過表面一起看見什麼嗎？」陳麗雲通過她震撼人心的新作《超越表面》提問。在這件新作中，來自世界各地的人們的身份交織在一起，成為一個人類/人性。這個問題亦闡明了陳麗雲所有的創作核心：增進跨文化的對話及連接。

在作品《連接與邊界》中（2023年 - 仍在進行），陳麗雲與一名舞者共同表演，他們在連接彼此的《身體軀殼》中分享他們的經歷。在展會期間，他們將每日進行表演\*，形成活生生的雕像。通過運動和靜止去探索人類關係。這件作品不僅探索人與人之間的關係，亦探索人類與所居住的景觀之間的關係。陳麗雲曾穿著這件作品在大自然及世界其他地方表演，創造超越地緣政治邊界的體驗，這件作品正是用各國地圖編織而成。



《超越表面》，2024年 - 仍在進行  
編織切碎的旅行證件

800 x 15 x 5 厘米 / 118 1/8 x 5 7/8 x 2 英寸

陳麗雲的創作要回溯到1997年，她用收集的時尚雜誌製作服裝。而這24件早期作品被進一步重新解構，創作成紀念性的大型裝置作品《重構》（2004-2008）。人類形體的輪廓在接縫和圓形孔洞中仍然可見，只是現在連接成一個更大的公共體。在這個重構過程，中文、日語、英語和韓語等多種語言的文字被分解，但仍然清晰可見，這反映陳麗雲跨越國界建立連接的用意。

《超越表面》（2024-仍在進行）是對人類身份和關係進一步深刻探索。陳麗雲從願意分享過期護照的各國人士那收集他們的旅行證件及個人故事。她將這一過程描述為「我們人類的需求——這種純粹的愛，而不是紙上的身份」。陳麗雲將收集的過期護照剪碎，解構個人身份，並將這些碎紙再次編織在一起，不同身份和不相識的人的護照相互交織在一起，（重新）構建一個相互關聯的龐大的身份。



## 關於藝術家

陳麗雲 (b.1974) 駐香港及里斯本。多學科藝術實踐植根於她對跨文化交流的探索，通過解構和重構字典、地圖等紙質材料，創造代表新語言形式的雕塑裝置。她的創作覆蓋雕塑、裝置藝術、雕塑等形式融合在一起。

陳麗雲的作品在國際範圍展出，包括 CHAT六廠5週年展《明日工廠》（香港，2024），第三屆泰國雙年展「開放的世界」（清萊，2023-2024）；《編織對話》，M+博物館（香港，2024）《身體軀殼：連接與邊界》，亞洲藝術文獻庫（香港，2024）。曾於英國倫敦時裝學院修讀時裝設計，及後畢業於澳洲皇家墨爾本理工大學與香港藝術學院合辦的藝術學士學位課程。



(左上 & 左下)

《連接與邊界》，2023年- 仍在進行  
編織剪碎的地圖

580 x 75 x 5 厘米 / 228 3/8 x 29 1/2 x 2 英寸

陳麗雲和Francisco Borges行為演出



(右)

《超越表面》，2024年 - 仍在進行  
編織切碎的旅行證件

800 x 15 x 5 厘米 / 118 1/8 x 5 7/8 x 2 英寸

\*表演將於展會期間每日上午12時，2時進行

圖片版權：

© 陳麗雲 (Movana Chen)，圖片由弗勞爾斯畫廊 (Flowers Gallery) 提供

如需更多圖片及資料訊息請郵件至：

Echo Guo: echo@flowersgallery.com 或 Leighanne Murray: leighanne@atelierpublicrelations.com

Facebook @flowersgalleries

Instagram @flowersgallery